

Средневековая хронология и царь Соломон.

Сергей Морозов (Таллин, Эстония)

Данная статья является продолжением исследований, начатых автором в работе (1), где делалась попытка отождествить библейского царя Соломона с русским царём Алексеем Михайловичем Романовым. И в частности, в ней доказывалось, что Храм Соломона списан с Успенского собора Московского Кремля.

Глава I. Когда жил царь Соломон на примере произведений искусства.

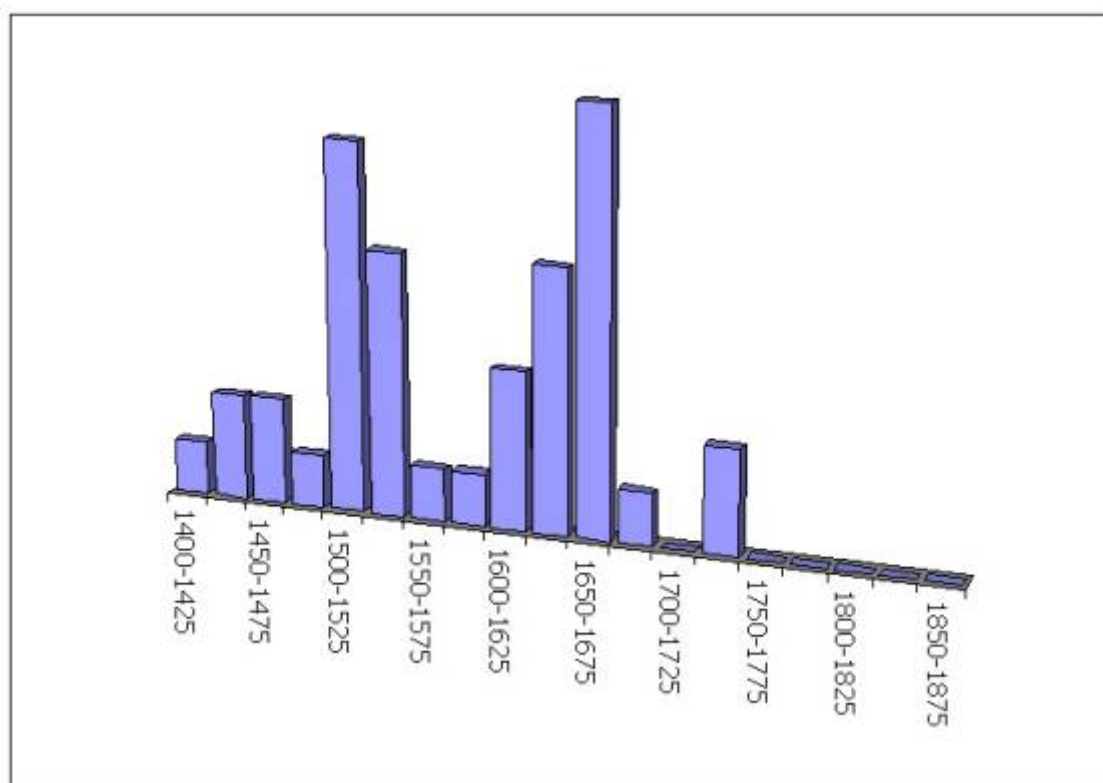
В Средние века писали сюжеты, связанные с библейскими персонажами: Давидом, Соломоном и царицей Савской, то есть в рамках нашей версии царями Михаилом и Алексеем Романовыми и шведской королевой Кристиной. В качестве независимых статистических выборок мы воспользуемся поисковыми серверами Интернета. Полученные выборки подвергнем предварительной фильтрации: убираем арабские источники, исходная датировка которых идёт по хиджре, а сюжет вызывает сомнения по теме; источники, не имеющие определённой датировки, а также источники из XIX века и выше, мало нас интересующие. Из двойных дат создания произведения берём наименьшую, а где даны только даты жизни автора, используем последнюю цифру. Полученные данные сведены в таблицу 1.

Таблица 1

	Автор	Название работы	Традиционная дата создания
1	Микеланджело	Давид	1501-1504
2	Пьеро делла Франческа	Прибытие царицы Савской к царю Соломону	1452-1466
3	Ferdinand Bol	David's Dying Charge to Solomon	1643
4	Giorgione	The Judgment of Solomon	1495-1496
5	Nicolas Poussin	The Judgment of Solomon.	1649
6	Raphael.	The Judgement of Solomon	1518-1519
7	Raphael.	The Judgment of Solomon	1509-1511
8	Hans Holbein	Solomon Receiving the Homage of the Queen of Sheba	1535
9	Konrad Witz.	The Queen of Sheba before Solomon.	1437
10	Caravaggio.	David with the Head of Goliath	1601-1602
11	Caravaggio.	David with the Head of Goliath	1610
12	Rembrandt.	David Playing the Harp before Saul	1656

13	Rembrandt.	David Presenting the Head of Goliath to King Saul.	1627
14	Titian.	David and Goliath.	1540
15	Cima da Conegliano.	David and Jonathan.	1505-10
16	Rembrandt.	Departing of David and Jonathan.	1642
17	Jean Fouquet.	Report of Saul's Death to David	1470
18	Andrea del Castagno.	The Youthful David	1450
19	Lucas Cranach the Elder.	David and Bathsheba.	1526
20	Andrea del Verrocchio.	David.	1473-1475
21	Гверчино	Соломон и царица Савская	1591-1666
22	Maarten van Heemskerck	Solomon and the Queen Sheba	1549
23	Lambert Sustris	The Queen of Sheba Before King Solomon	1515/20-70
24	Marcantonio Raimondi	The Reception of the Queen of Sheba By King Solomon	1518
25	Gerard de Jode	Reception of the Queen of Sheba	1585
26	Wenceslas Hollar, engraving of Hans Holbein's c.	1535 drawing of Solomon	1660
27	Б.Г.Марчези	Царица Савская перед Соломоном	1720-1730
28	Таллин-ратуша	Царица Савская перед Соломоном	1667
29		Порт с отплывающей царицей Савской	1648
30		SILVER PAIR-CASED VERGE WATCH	1750
31	MARCELLO BACCIARELLI	Queen Sheba in Front of Solomon	1731-1818
32	GIORDANO, Luca	Dream of Solomon	1693
33	MICHELANGELO Buonarroti	Jesse - David - Solomon	1511
34	ANDREA DEL CASTAGNO	The Youthful David	1450
35	BEAUNEVEU, André	King David	1402
36	BEHAM, Hans Sebald	Scenes from the Life of David	1534
37	BERNINI, Gian Lorenzo	David	1624
38	BRAY, Jan de	David Playing the Harp	1670
39	Nicholaus Knupfer	The Queen of Sheba before Solomon	1603-1655
40	Иоганн Акен	Суд Соломона	1667

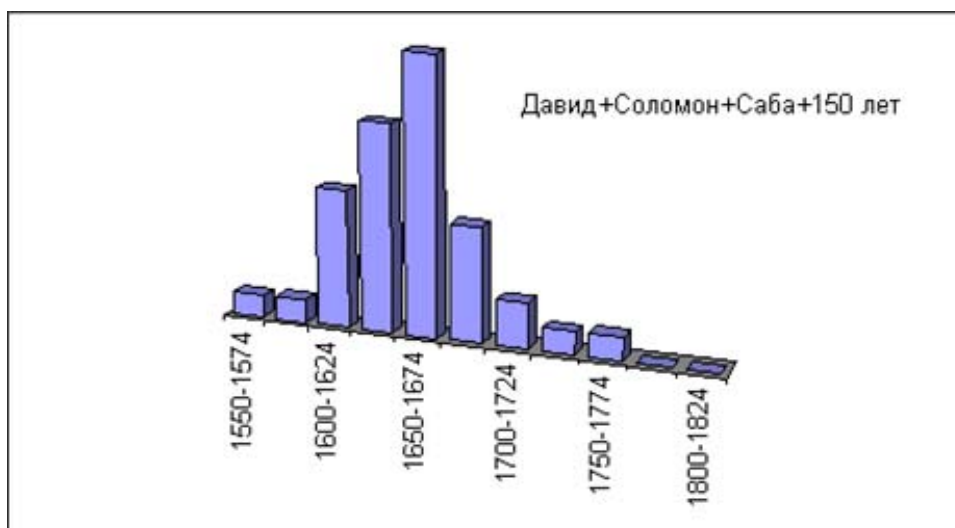
По данным таблицы построим график распределения событий на временной оси.



График, иллюстрирующий частоту создания произведений искусства, посвящённых царям Давиду, Соломону и царице Савской.

Как видим, на данном графике наблюдаются две области с повышенной плотностью событий. Первая область в начале XVI века, и вторая в середине XVII. Такое распределение событий довольно странно и труднообъяснимо с позиции традиционной истории. Причём вторая область (середина XVII века), согласно данной работе, является верной, т.е. произведения и их авторы датированы правильно. Отметим также, что между двумя максимумами на этом графике наблюдается сдвиг в 150 лет (т.е. известный сдвиг от А. Фоменко).

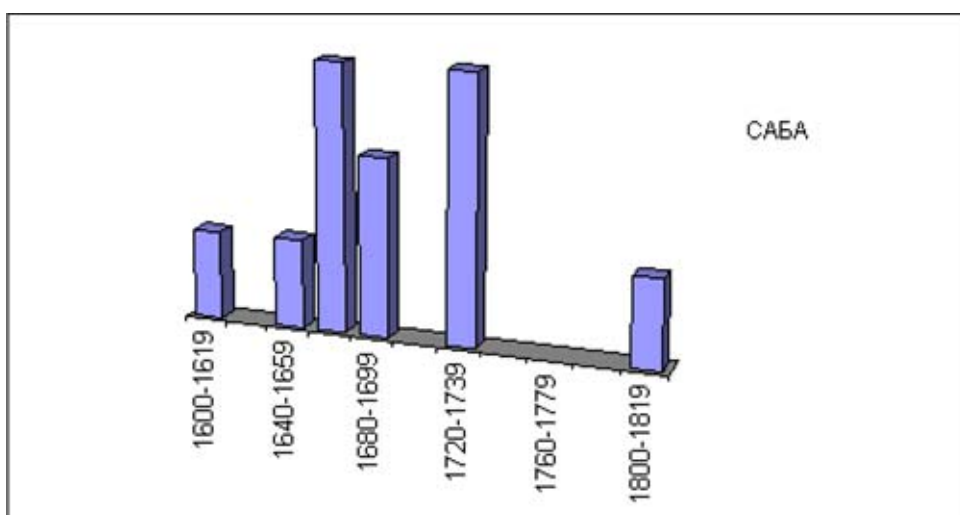
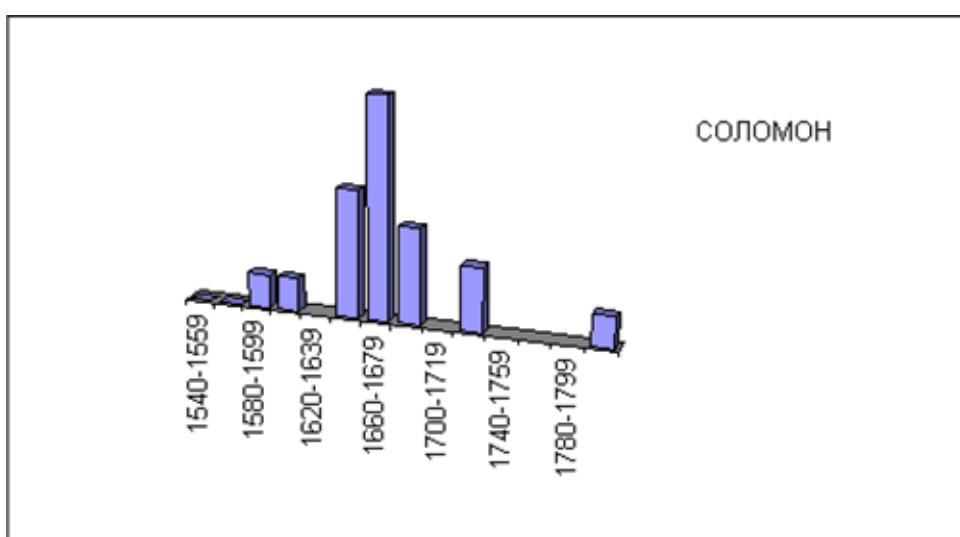
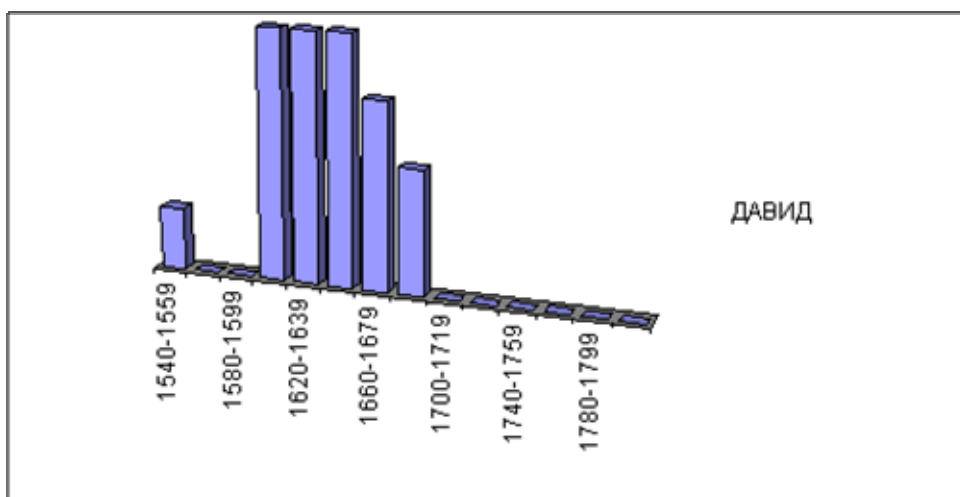
Введём тогда корректировку графика на определённый выше 150-летний сдвиг для всех событий ранее начала XVII века (обоснованию правомерности выбора этой точки временного раздела будет посвящена другая работа), и построим новый график.



*Скорректированный на 150 лет график создания произведений искусства,
посвящённых царям Давиду, Соломону и царице Савской*

Теперь видим, что график сжался, и имеет максимум плотности событий от второй трети и до конца XVII века. Такая форма распределения хорошо объяснима: практически пустота до момента, когда состоялось событие, затем появление и нарастание количества произведений искусства, отвечающих на данное событие, и затем плавный спад. При этом надо учитывать инерционность (запаздывание) процесса создания произведения по отношению к самому событию. А также то, что взятый нами для проверки временной интервал (цари Михаил и Алексей Романовы) растянут более чем на полувек.

Любопытно построить аналогичные графики отдельно для трёх персонажей: Давида, Соломона и Сабы.



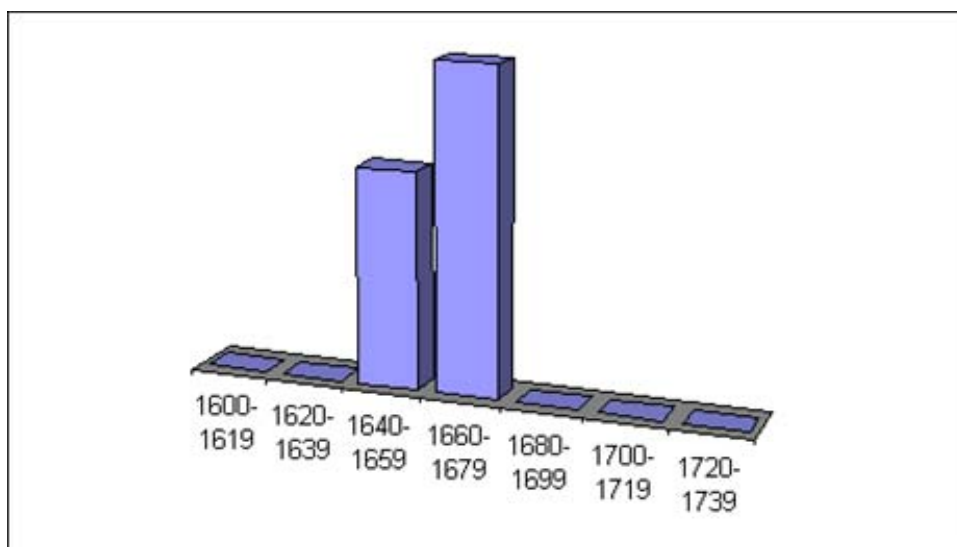
Скорректированные на 150 лет графики частоты создания произведений искусства персонально для царей Давида, Соломона и царицы Савской.

Если посмотрим на график Давида, то он весьма наглядно демонстрирует ранее (1) мною выдвинутое предположение, что этот библейский персонаж списан с русских царей Годунова, Шуйского и М. Романова. Как видим, почти полная пустота до XVII века, а от

начала века события распределяются равномерно (в выбранном масштабе) до середины века, и далее спад. Начало спада в данном случае совпадает с официальной датой смерти Михаила Романова (1645 г.).

Если посмотрим на второй график (Соломона), то видим, что подъём на нём совпадает с началом спада на графике Давида. Но это соответствует воцарению Алексея Романова! Пик графика Соломона приходится на третью четверть века, а далее спад. Это примерно соответствует официальной дате смерти царя (1676 г.).

Подставить этим двум графикам и третий, где подъём совпадает с датой отречения королевы Кристины от трона, и её визита к царю Алексею Романову. Кристина отрывается от трона в 1654 и в 1655 или 1656 встречается с А. Романовым, и, по-видимому, второй раз в 1666 году на процессе по делу патриарха Никона.



Скорректированный на 150 лет график частоты создания произведений живописи на тему "Суд Соломона".

Из исходной таблицы можно построить ещё один любопытный график, связанный с сюжетом на тему "Суд Соломона".

Вывод.

Статистический разброс времён создания произведений искусств, посвящённых Давиду, Соломону и царице Савской, подтверждает версию об их прототипах – Михаиле Романове, Алексее Романове и Кристине Ваза.

Попутно отметим, что такие художники, как Микеланджело, Пьеро делла Франческа, Рафаэль, Тициан и многие другие оказываются персонажами XVII века.

Глава 2. К вопросу о средневековом западноевропейском летоисчислении

Обратимся к началу шестой главы третьей Книги Царств (3Ц6-1).

"В четыреста восьмидесятом году по ишествии сынов Израилевых из земли Египетской, в четвёртый год царствования Соломонова над Израилем, в месяц Зиф, который есть второй месяц, начал он строить храм Господу".

Вспомним, что цифровая запись дат в Европе вплоть до XVIII века записывалась с латинской буквой **i** (j) в начале числа, которая означает единицу, что формально верно. Например, год начала строительства Успенского Собора выглядит так: **i472**. Анатолий Фоменко и Глеб Носовский предполагают, что буква **i** в таких случаях означает слово ИИСУС (ХРИСТОС), а сами даты читаются, как – от Иисуса такой-то год (2). А теперь вчитаемся внимательно ещё раз в библейский текст: *"...в четыреста восьмидесятом году по ишествии сынов Израилевых из земли Египетской..."* Итак, здесь точкой отсчёта летоисчисления Библия ставит ИСХОД евреев из Египта. **В рамках этой работы можно предположить, что существовавшая до XVII века западноевропейская система летоисчисления вела свой отсчёт так же от ИСХОДА.**

Напомню, что Соломон, согласно библейскому тексту, был великим судьёй. А в переносе на царя Алексея, это факт будет соответствовать принятию им Соборного Уложения в 1649 году, что и показал вышеприведенный график! То, что это событие получило такой резонанс в европейском искусстве, даёт основание предполагать, что Соборное Уложение было принято к исполнению не только в России, но и во всей Европе.

Но вернемся к ИСХОДУ. Имея точку привязки, мы можем определить дату самого события: $1649-480=1169$ г. Эта дата может показаться не случайной сторонникам новой хронологии, знакомым с последними работами А. Фоменко и Г. Носовского. Напомню, что в ранних своих работах они выдвигали и доказывали версию об отождествлении Вифлеемской звезды с Крабовидной туманностью. На протяжении долгого времени считалось, что событие это состоялось в 1054 году. В книге "Царь славян" А. Фоменко и Г. Носовский, обобщая данные исследования Крабовидной туманности за последние десятилетия, приходят к следующему выводу: *"СВЕРХНОВАЯ ЗВЕЗДА В СОЗВЕЗДИИ ТЕЛЬЦА ВСПЫХНУЛА В ПРОМЕЖУТКЕ ОТ 1110 ДО 1170 ГОДА Н.Э., А ВО ВСЕ НЕ В 1054 ГОДУ Н.Э."* (5).

Как видим, наша расчётная дата попадает в тот же самый доверительный интервал.

Вспомним также, что за отправную точку мусульманского летоисчисления принято событие, называемое "Хиджра", что означает **переселение** Пророка Мухаммеда вместе со сподвижниками из города Мекки в город Медину. Впрочем, "переселение" это только один из синонимов названия события, поставленного в краеугольную точку мусульманского летоисчисления. Среди вариантов источники называют и "бегство", и "миграцию" и "ИСХОД"! При этом само слово "хиджра", как подмечают некоторые, скорее всего, является вариантом слов "исход, хождение, хождя, ходжу". Отсюда можно заподозрить и иную исходную подоплеку для таких событий, как ХАДЖ у мусульман и крестный ХОД у православных. По крайней мере, нынешняя мотивация для начала мусульманского летоисчисления выглядит очень слабо.

Поскольку, как мы видим, и у христиан и у мусульман в основу летоисчисления положен "исход", то логично предположить, что какое-то событие планетарного масштаба заставило людей двинуться в путь. Ряд исследователей склонны видеть в этом событии – всемирную катастрофу. Но это уже другая "история"...

Вывод.

- Вероятно западноевропейская система летоисчисления, запись которой начиналась с буквы i(j), вела свой отсчёт не от Рождества Христова, а от ИСХОДА, где I означало ISSUE (исход).
- Возможно, библейское, средневековое европейское и мусульманское летоисчисления ведут свой отсчёт от одного

события – ИСХОДа, совпадающего с датировкой вспышки сверхновой звезды, известной ныне, как Крабовидная туманность.

Литература

1. Серж Моро. Под сенью акации. www.sergmoro.narod.ru
2. Г.В. Носовский, А.Т. Фоменко. Реконструкция всеобщей истории. Исследования 1999-2000 годов. фИД "Деловое экспресс". М.2000.
3. А.Б. Верёвкин. Астрономические причины хронологических сдвигов. <http://www.newchrono.ru/frame1/Astronomy/ver/ver-1053.html>.
4. Проф. П.А. Юнгеров. "Введение в Ветхий Завет". <http://sbible.boom.ru/books/jung47.htm>
5. Г.В. Носовский, А.Т. Фоменко - "Царь славян". <http://chronologia.org/car/cs.html>